



Mazowiecki Szpital Wojewódzki  
im. św. Jana Pawła II w Siedlcach Sp. z o.o.

Dział Zamówień Publicznych i Zaopatrzenia  
08-110 Siedlce, ul. Poniatowskiego 26, pok.138 A  
[www.szpital.siedlce.pl](http://www.szpital.siedlce.pl), [ozp@szpital.siedlce.pl](mailto:ozp@szpital.siedlce.pl)  
tel. 25 640-32-99, fax. 25 640-32-63

Siedlce dn. 09.04.2020 r.

FZP.2810.11.2020

Do  
Zainteresowanych  
postępowaniem FZP.2810.11.2020

Dotyczy: postępowania na: „**Modernizację Oddziału Neurologicznego z Pododdziałem Udarowym wraz z adaptacją pomieszczeń po Oddziale Chorób Wewnętrznych w Mazowieckim Szpitalu Wojewódzkim im. św. Jana Pawła II w Siedlcach Sp. z o.o.**”, ogłoszonego w BZP w dniu 31.03.2020 pod poz. 526709-N-2020

W odpowiedzi na otrzymane zapytania zamawiający informuje, że:

**1) Czy Zamawiający zmniejszy wysokość zabezpieczenia należytego wykonania umowy do 5% zaoferowanej ceny brutto? Aktualnie coraz rzadziej pojawiają się 10% zabezpieczenia, a coraz częściej 5% lub 3%.**

Odpowiedź

**Zamawiający nie zmienia wysokości należytego wykonania umowy.**

**2) Zwracamy się z prośbą o udostępnienie kosztorysów.**

Odpowiedź

**Zamawiający nie ma obowiązku udostępniania kosztorysu ofertowego w postępowaniach, w których przewidziano rozliczenie ryczałtowe z wykonawcą robót.**

**3) Mamy możliwość wysłania oferty na sam zakres odnoszący się do instalacji Gazów Medycznych? Bądź - czy dana firma która złoży ofertę lecz bez części instalacji gazów jest możliwość kontaktu z tymi wykonawcami?**

Odpowiedź

**Zamawiający nie dopuszcza do podziału zamówienia na części. Wymaga złożenia oferty kompleksowej.**

#### 4) Dot. - Branża sanitarna:

1. Instalacja kanalizacji: Prosimy o podanie z jakiego materiału jest wykonany pion kanalizacyjny znajdujący się nad modernizowaną kondygnacją (jeśli jest to np. żeliwo to istnieje konieczność zastosowania niezbędnych przejść PCV/ żeliwo).

Odpowiedź

**Pion kanalizacyjny znajdujący się nad modernizowaną kondygnacją jest wykonany z żeliwa.**

2. Wg SSTWiOR strona 23 i 24 zakres robót obejmuje podłączenie przyborów sanitarnych (pkt. 1.3). Prosimy o potwierdzenie, że zakres robót NIE OBEJMUJE DOSTAWY elementów „białego montażu” tj. umywalk, zlewów (w tym zlewu gospodarczego w pom. 0.42 i 0.67), baterii umywalkowych, zlewozmywakowych, natryskowych, WC, itd. a tylko montaż i podłączenie ww. do instalacji (jednym słowem: Dostawa „białego montażu” po stronie Zamawiającego).

Odpowiedź

**Przedmiot zamówienia, zgodnie z projektem obejmuje dostawę i montaż elementów białego montażu.**

3. Instalacja kanalizacji: Prosimy o doprecyzowanie czy zapis w pkt. 2.4. (Opis wewnętrznej instalacji kanalizacji sanitarnej): „W projektowanych pomieszczeniach wykonać wpusty podłogowe stalowe zasyfonowane z odpływem o średnicy DN50” dotyczy dostawy i montażu np. odpływu łazienkowego Advantix 62 mm 4980.60 (wzór do remontowanych obiektów) jako odpływ z natrysków.

Odpowiedź

**Zapis dotyczy dostawy i montażu odpływów łazienkowych.**

4. Instalacja odprowadzenia skroplin: Brak danych. Zwracamy się z prośbą o uzupełnienie projektu o instalację odprowadzenia skroplin z urządzeń klimatyzacji (jakie rury: PP czy PCV klejone, miejsca włączenia – wrysowanie w projekt, itd.) oraz odprowadzenia kondensatu z nawilżaczy parowych (czy bezpośrednio na dach czy do kanalizacji sanitarnej lub deszczowej – wskazać, wrysować, miejsca ich włączenia).

Odpowiedź

**Odprowadzenia skroplin z urządzeń klimatyzacyjnych zewnętrznych należy realizować bezpośrednio na dach budynku, natomiast z jednostek klimatyzacji wewnętrznych należy realizować do kanalizacji sanitarnej poprzez zasyfonowanie w obrębie danego pomieszczenia za pomocą rur PVC klejonych. Proponowana lokalizacja odpływów zgodnie z rys. nr 1 (Załącznik do odpowiedzi).**

**Odprowadzenie z nawilżaczy parowych kondensatu po jego schłodzeniu należy realizować do kanalizacji sanitarnej: dla jednostki N3-W3 w szachcie w miejscu lokalizacji do pionu A23 (rys nr 1), natomiast dla pozostałych nawilżaczy w pomieszczeniu wentylatorni do istniejącego odpływu z istniejącej umywalki zaznaczonym na rysunku nr 2 (Załącznik do odpowiedzi).**

5. Instalacja centralnego ogrzewania: Czy zawory przy grzejnikach pozostają istniejące czy należy je wymienić na nowe?

Odpowiedź

**Zawory przy grzejnikach sprawne technicznie pozostają, uszkodzone należy wymienić na nowe.**

5) Czy Zamawiający przewiduje odbiory częściowe w ramach jednego etapu zgodnie z Harmonogramem rzeczowo-finansowym ?

Odpowiedź

**Zgodnie z SIWZ Zamawiający przewiduje dwa odbiory częściowe i jeden końcowy w ramach całej umowy obejmującej dwa etapy. Faktura częściowa za roboty budowlane wystawiona będzie po wykonaniu i odebraniu danego etapu robót, w tym może to dotyczyć także szczegółowych etapów w każdym z dwóch etapów robót, zgodnie z Harmonogramem rzeczowo - finansowym.**

6) Działając na podstawie art. 38 ust. 1 ustawy z dnia 29 stycznia 2004 r. (Dz. U. 2019 r., poz. 1843), zwracam się z prośbą o wyjaśnienia treści siwz, w tym dokonania modyfikacji jej treści w sposób zaprezentowany poniżej, w postępowaniu pn. „Modernizacja Oddziału Neurologicznego z Pododdziałem Udarowym wraz z adaptacją pomieszczeń po Oddziale Chorób Wewnętrznych w Mazowieckim Szpitalu Wojewódzkim im. św. Jana Pawła II w Siedlcach Sp. z o.o.”- numer postępowania: FZP.2810.11.2020:

Zgodnie z postanowieniami siwz tj. Rozdział I pkt 4 ppkt:

3) Zamawiający zakłada etapowe wykonanie zadania tj.

a) etap I – sektor A i B – pomieszczenia Oddziału Neurologicznego z Pododdziałem Udarowym,

b) etap II – sektor C – pomieszczenia Oddziału Chorób Wewnętrznych.

Terminy wykonania poszczególnych etapów i elementów przedmiotu umowy, z uwzględnieniem terminów realizacji każdego z tych elementów powinien określać Harmonogram rzeczowo-finansowy (wzór Harmonogramu stanowi Załącznik Nr 6), który Wykonawca jest zobowiązany opracować i uzgodnić z Zamawiającym w terminie nie dłuższym niż 14 dni od daty zawarcia umowy. Przewiduje się rozliczenie ryczałtowe umowy. Zamawiający dopuszcza dwie płatności częściowe za realizację zadania.

Faktury będą wystawiane przez Wykonawcę w oparciu o częściowe/końcowe protokoły odbioru robót lub protokoły dostawy, zgodnie z ogólnie obowiązującymi zasadami rozliczeń robót budowlanych i inwestycyjnych (wzory protokołów stanowi Załącznik Nr 7 do SIWZ).

Dalej, zgodnie z § 4:

- ust. 5 wzoru umowy : Rozliczanie robót będzie się odbywało fakturą częściową i fakturą końcową VAT, potwierdzonymi przez przedstawiciela Zamawiającego, wystawionymi przez Wykonawcę i przedłożonymi wraz z podpisanym protokołem odbioru częściowego/końcowego wykonanej pracy.

- ust.6 wzoru umowy: Faktura częściowa za roboty budowlane wystawiona będzie po wykonaniu i odebraniu danego etapu robót określonego w SIWZ.

W ocenie Kancelarii powyższe postanowienia, w szczególności dotyczące sposobu określenia płatności, godzą przede wszystkim w interes Wykonawcy i prowadzą do nieuzasadnionego zachwiania równowagi ekonomicznej stron umowy. Zamawiający uzależnił płatność wynagrodzenia od realizacji dwóch etapów zamówienia (vide : § 4 ust. 5 wzoru umowy). Należy przy tym zauważać, iż etapy zamówienia nie dotyczą zakresu przedmiotowego umowy tj. wykonania prac remontowo-budowlanych oraz dostawy i montażu wyposażenia medycznego, lecz związane są wyłącznie z podziałem na sektory budynku Zamawiającego. Oznacza to tyle, iż Wykonawca zobowiązany jest zrealizować prace remontowo-budowlane oraz dostawy i montaż wyposażenia medycznego, w pełnym zakresie w całości pokrywając koszty danego etapu zamówienia, co w rezultacie prowadzić może do finansowania zamówienia przez Wykonawcę. W

ocenie Kancelarii płatności wynagrodzenia winny następować w okresach comiesięcznych, przy uwzględnieniu Harmonogramu rzeczowo –finansowego. Tego typu działanie jest szeroko praktykowane, także wśród podmiotów o profilu tożsamym z profilem Zamawiającego.

Ponadto, mając na uwadze obecną sytuację w kraju i na świecie związaną z wystąpieniem pandemii koronawirusa COVID-19, zasadnym jest realizowanie wszelkich umów, w tym umów w sprawie zamówień publicznych, umożliwiających zapewnienie płynności finansowej wykonawcy, co możliwe jest dzięki stałej i regularnej wypłacie wynagrodzenia z tytułu realizacji umowy. W tym celu zasadne jest dokonanie modyfikacji siwz w sposób zaproponowany poniżej.

Mając na uwadze powyższe, wnoszę o zmianę treści siwz, w tym wzoru umowy w następujący sposób:

- Rozdział I pkt 4 ppkt 5 siwz: „Przewiduje się rozliczenie ryczałtowe umowy. Zamawiający dopuszcza comiesięczne płatności częściowe za realizację zadania, przy uwzględnieniu Harmonogramu rzeczowo-finansowego”.
- § 4 ust. 5 wzoru umowy: „Rozliczanie robót będzie się odbywało comiesięczną fakturą częściową i fakturą końcową VAT, potwierdzonymi przez przedstawiciela Zamawiającego, wystawionymi przez Wykonawcę i przedłożonymi wraz z podpisanym protokołem odbioru częściowego/końcowego wykonanej pracy.
- § 4 ust. 6 wzoru umowy: „Comiesięczna faktura częściowa za roboty budowlane wystawiona będzie po wykonaniu i odebraniu elementu określonego w uzgodnionym harmonogramie rzeczowo-finansowym”.

Uprzejmie proszę o wskazanie czy Zamawiający wyraża zgodę na zaproponowane powyżej rozwiązanie w zakresie dotyczącym płatności (rozliczania) umowy w sprawie przedmiotowego postępowania.

Odpowiedź

**Odnośnie wniosku o zmianę sposobu rozliczania wyjaśniamy, że jedynie w przypadku zamówień na roboty budowlane o terminie wykonania dłuższym niż 12 miesięcy przepisy ustawy Prawo zamówień publicznych obligują Zamawiającego do w udzielania zaliczek, nie mniej również ich ilość nie została zastrzeżona w sposób ściśle określony. Stąd wniosek Wykonawcy pozostaje do uznania Zamawiającego, a Zamawiający nie wyraża zgody na zaproponowane rozwiązania.**

**7) Modernizacja Oddziału Neurologicznego z Pododdziałem Udarowym wraz z adaptacją pomieszczeń po Oddziale Chorób Wewnętrznych w Mazowieckim Szpitalu Wojewódzkim im. św. Jana Pawła II w Siedlcach Sp. z o.o.- numer postępowania: FZP.2810.11.2020.**

1. Proszę o udostępnienie przedmiarów robót

Odpowiedź

**W postępowaniach, w których przewidziano rozliczenie ryczałtowe z wykonawcą robót jest to wyłącznie dokument pomocniczy. Przedmiot zamówienia określa SIWZ, w tym projekt budowlany. Zamawiający nie udostępnia przedmiarów robót.**

2. Proszę o wyjaśnienie jakie kłapy WIP w instalacji wentylacji mechanicznej należy wycenić:

Czy kłapy WIP zaprojektowano w stropie? Jeśli tak, to w stropie nie można zastosować kłap na EIS120 wielopłaszczyznowych, gdyż nie posiadają badań? Mogą być kłapy:

- WIP PRO/S montaż w stropie EIS90 - wielopłaszczyznowa
- FID S/S p/P montaż w stropie EIS120 – jednopłaszczyznowa.

Proszę o wskazanie, które kłapy należy wycenić?

Odpowiedź

**W projekcie zaprojektowano klapy ppoż wielopłaszczyznowe WIP PRO/S w wykonaniu EIS120 i takie należy wycenić. Klapy te zgodnie z dokumentacją techniczną producenta spełniają wszystkie wymagania i umożliwiają zastosowanie nawet w stropach.**

8) Wnioskujemy o:

1. zamieszczenie przedmiarów

Odpowiedź

**W postępowaniach, w których przewidziano rozliczenie ryczałtowe z wykonawcą robót jest to wyłącznie dokument pomocniczy. Przedmiot zamówienia określa SIWZ, w tym projekt budowlany. Zamawiający nie udostępnia przedmiarów robót.**

2. Zamieszczenie przekrojów dla poszczególnych kondygnacji np. prowadzenia kanałów wentylacyjnych przez kondygnacje powyżej 5 kondygnacji.

Odpowiedź

**Kanały wentylacyjne będą prowadzone na zewnątrz budynku, przekroje innych kondygnacji są zbędne.**

3. Zamieszczenie opisu prac na klatce schodowej i korytarzach przy windach na kondygnacji 1 do 6, które należy wykonać, czy trzeba uwzględnić w wycenie dostosowanie klatek schodowych do przepisów ppoż,

Odpowiedź

**Na klatce schodowej i korytarzu przy windach wykonywane będą roboty polegające na wymianie instalacji elektrycznej, uzupełnieniu tynków, zdjęcie starej farby, przytarcie ścian i malowanie. Ponadto na korytarzu należy wykonać sufit podwieszany. Nie przewiduje się dostosowania klatek schodowych do przepisów ppoż.**

4. Uzupełnienie informacji czy w łazienkach z wyposażeniem dla niepełnosprawnych trzeba przewidzieć pochwyty?

Odpowiedź

**Tak, w łazienkach z wyposażeniem dla niepełnosprawnych trzeba przewidzieć pochwyty.**

5. Wskazanie czy w przypadku zmiany funkcjonalnej pomieszczenia wykorzystać istniejące grzejniki czy przewidzieć nowe? (Str 15 opisu projektu budowlanego)

Odpowiedź

**Zamawiający dopuszcza możliwość wykorzystania istniejących grzejników.**

9) Wnioskujemy o modyfikację zapisów SIWZ w następujących zakresach:

1. Rozdział VI cyt: „Wadium składane w innej niż pieniężna forma musi być złożone w Dziale Finansów i Księgowości Szpitala (pok. 152 w siedzibie Zamawiającego) również przed upływem terminu składania ofert.” Wnioskujemy o zmianę zapisu i dopuszczenie możliwości złożenia wadium wraz z ofertą, ewentualnie spakowane w oddzielną kopertę i dołączenie do oferty. W obecnej sytuacji epidemiologicznej w kraju wykonawca może mieć problem z dostarczeniem wadium do konkretnie wskazanego pokoju natomiast oferta adresowana na sekretariat gwarantuje jej skuteczne dostarczenie.

Odpowiedź

**Zamawiający dopuszcza możliwości złożenia wadium wraz z ofertą.**

2. Par 4 ust. 2 i 3 o treści cyt.: „Wynagrodzenie obejmuje wszystkie koszty związane z realizacją przedmiotu umowy wynikające z dokumentacji projektowej, jak również nie ujęte w dokumentacji projektowej, a niezbędne do wykonania zadania takie, jak: roboty towarzyszące, roboty przygotowawcze, porządkowe, zagospodarowanie i zabezpieczenie terenu budowy, koszty

utrzymania zaplecza, remontów, itp.” oraz cyt.: „Wykonawca ponosi odpowiedzialność na zasadzie ryzyka z tytułu oszacowania wszelkich kosztów związanych z realizacją przedmiotu umowy. Niedoszacowanie, pominięcie oraz brak rozpoznania zakresu przedmiotu umowy nie może być podstawą do żądania zmiany wynagrodzenia.” W tym zakresie wskazujemy, że zadanie nie będzie realizowane w formule „zaprojektuj i wybuduj” tylko „wybuduj” co oznacza tyle, że wykonawca realizuje umowę w oparciu o dostarczony przez Zamawiającego projekt i opis przedmiotu Zamówienia, z wszelkimi konsekwencjami wynikającymi z tego faktu i wskazany wyżej zapis nie może być próbą przerwania odpowiedzialności na wykonawcę za ewentualne niedoskonałości projektu, które mogą wyniknąć w trakcie realizacji. Jest w tym zakresie szerokie orzecznictwo KIO. Przytoczone wyżej postanowienia SIWZ powodują przerzucenie odpowiedzialności za właściwe opisanie przedmiotu zamówienia i prawidłowe sporządzenie dokumentacji projektowej na Wykonawcę. Zgodnie ze stanowiskiem zawartym w orzecznictwie Krajowej Izby Odwoławczej:

1. „Ewentualne złożenie oświadczenia na etapie postępowania przetargowego i podpisania umowy o prawidłowości i kompletności dokumentacji projektowej nie oznacza, że obowiązek weryfikacji dokumentacji przy składaniu tego oświadczenia nakłada na Wykonawcę obowiązek merytorycznej kontroli przyjętych w projekcie założeń i obliczeń” (por. wyrok KIO z 2 listopada 2009 r., sygn. akt: KIO/UZP 1485/09).

2. „Za sposób sporządzenia specyfikacji, w tym również dokumentacji projektowej odpowiada Zamawiający” (por. wyrok KIO z 9 października 2008 r. sygn. akt: KIO/UZP 1021/08).

3. „Zamawiający nie może przerzucać na wykonawców odpowiedzialności za właściwe sporządzenie opisu przedmiotu zamówienia, zgodnie z przepisem art. 29 ust. 1 oraz 31 ustawy PZP” (por. wyrok KIO z 22 sierpnia 2008 r., sygn. akt: KIO/UZP 821/08).

Ponadto należy zwrócić uwagę, na stanowisko zawarte w wyroku Krajowej Izby Odwoławczej z dnia 2 marca 2010 r., sygn. akt: KIO/UZP 184/10, gdyż dotyczy postanowień umownych analogicznych do zawartych we wzorze umowy sporządzonym przez Zamawiającego w niniejszym postępowaniu:

„1. Wykonawca nie ma obowiązku szczegółowego sprawdzenia dostarczonego projektu w celu wykrycia jego wad (art. 651 k.c.). Wykonawca robót budowlanych nie musi bowiem dysponować specjalistyczną wiedzą z zakresu projektowania; musi jedynie umieć odczytać projekt i realizować inwestycję zgodnie z tym projektem oraz zasadami sztuki budowlanej. Obowiązek nałożony na wykonawcę przez art. 651 k.c. należy rozumieć w ten sposób, że musi on niezwłocznie zawiadomić inwestora o niemożliwości realizacji inwestycji na podstawie otrzymanego projektu lub też o tym, że realizacja dostarczonego projektu spowoduje powstanie obiektu wadliwego. W tym ostatnim przypadku chodzi jednak tylko o sytuacje, w których stwierdzenie nieprawidłowości dostarczonej dokumentacji nie wymaga specjalistycznej wiedzy z zakresu projektowania” (por. wyr. SN z 27.03.2000 r., III CKN 629/98).

Odpowiedź

**Zamawiający nie wyraża zgody na zmiany sugerowane treścią zapytania.**

4. Wnioskujemy o zmianę wysokości kar w następującym zakresie:

„z tytułu dopuszczenia do wykonywania przedmiotu umowy innego podmiotu niż Wykonawca lub zaakceptowany przez Zamawiającego Podwykonawca lub dalszy Podwykonawca - w wysokości 0,5% wynagrodzenia umownego netto” - rozumiemy stanowisko Zamawiającego ale kara jest niewspółmierna do ewentualnego zdarzenia, wnioskujemy o zmniejszenie wysokości kary do 0,1%  
Odpowiedź

**Zamawiający nie wyraża zgody na zmiany sugerowane treścią zapytania.**

5. Wnioskujemy o zmniejszenie wysokości zabezpieczenia należytego wykonania umowy z 10% na 5%. Zamawiający w umowie przewidział cały szereg obostrzeń i kar, a także polisę

ubezpieczeniową, że interes Zamawiającego jest zabezpieczony w sposób wystarczający zatem dla Wykonawcy wykupienie takiej polisy stanowi istotne obciążenie finansowe  
Odpowiedź

**Zamawiający nie wyraża zgody na zmiany sugerowane treścią zapytania.**

6. Czy Zamawiający przewiduje zawarcie umowy z odrębnym podmiotem na sprawowanie nadzoru eksploatacyjnego i czynności serwisowe? Pytamy ponieważ czym innym jest udzielenie gwarancji i usuwanie usterek gwarancyjnych a czym innym serwisowanie zainstalowanych urządzeń? Proszę o deklarację czy należy koszt serwisu skalkulować w ofercie.

Odpowiedź

**Koszt serwisu skalkulować w ofercie, częstotliwość wykonywania wymaganych czynności serwisowych powinna być zgodna z zaleceniem producenta.**

#### **10) Instalacja gazów medycznych**

Prosimy o doprecyzowanie, który rodzaj punktów poboru gazów medycznych ma być zastosowany w budynku, ponieważ w dokumencie „4. Branża sanitarna- Opis techniczny- Neurologia” w punkcie 2.8 „Opis instalacji gazów medycznych” istnieje następujący zapis „Jako punkty poboru gazów medycznych proponuje się punkty podtynkowe w systemie AGA MC 70.” Natomiast w załączonym pliku „9. Technologia Medyczna- opis neurologia” w punkcie 19. „Karty wyposażenia technologicznego” istnieje informacja o panelach nadłóżkowych oraz ich specyfikacja zawarta w „Załączniku nr 2- oferta cenowo techniczna”.

Odpowiedź

**Zgodnie z projektem punkty podtynkowe poboru gazów występują w gabinetach zabiegowych, w salach łóżkowych będą panele nadłóżkowe.**

#### **11) Dotyczy: Instalacja gazów medycznych**

1. Jakie średnice mają rurociągi istniejących pionów? Czy projektowane włączenia do pionów powinny mieć średnice  $\varnothing 18$ ,  $\varnothing 18$  i  $\varnothing 22$  (miejsca oznaczenia średnic na projekcie są niejednoznaczne)?

Odpowiedź

**Piony gazów medycznych powinny mieć średnice:  $\varnothing 18$ ,  $\varnothing 18$  i  $\varnothing 22$ .**

2. Czy istnieje możliwość zmiany przebiegu projektowanej instalacji gazów medycznych w taki sposób, aby znacznie ograniczyć ilości rurociągów, a co za tym idzie zredukować koszty inwestycji?

Odpowiedź

**Zamawiający nie dopuszcza zmiany przebiegu instalacji gazów medycznych.**

3. Czy istnieje możliwość zmiany średnic projektowanej instalacji? Naszym zdaniem, średnice rurociągów są przewymiarowane, co znacznie i niepotrzebnie zawyża koszty wykonania instalacji.

Odpowiedź

**Zamawiający nie dopuszcza zmiany średnic instalacji gazów medycznych.**

4. Niektóre panele nadłóżkowe na projekcie umieszczone są przy przeszkleniach. Prosimy o potwierdzenie, że mają być one zamontowane pod przeszkleniem.

Odpowiedź

**Zamawiający potwierdza, że zgodnie z projektem niektóre panele nadłóżkowe powinny być umieszczone przy przeszkleniach.**

12) Proszę o wskazanie jakie sprzęty medyczne, opisane w projekcie technologii medycznej, są przedmiotem zamówienia w postępowaniu FZP.2810.11.2020 ?

Odpowiedź

**Przedmiot zamówienia, zgodnie z projektem obejmuje lampy bezcieniowe - 2 szt.; panele nadłóżkowe – 61 szt.**

13) Dotyczy: Instalacja gazów medycznych

1. Na rzucie 5 piętra przedstawiającym instalacje gazów medycznych jest napisane: „Wszystkie istniejące punkty poboru oraz instalacje gazów medycznych poza pionami w obrębie oddziału do likwidacji”. Prosimy o podanie ilości punktów poboru oraz rurociągów, które należy zdemontować.

Odpowiedź

**Ilość likwidowanych punktów poboru gazów medycznych jest taka sama jak nowych.**

14) W punkcie 2.1. Zamawiający / Inwesor wskazuje dostawce technologii dla systemu okablowania strukturalnego – AMP NETCONNECT.

W punkcie 1.3. Zamawiający / Inwesor dopuszcza rozwiązania alternatywne.

Proszę zatem o odpowiedź, czy oferta złożona do przetargu na systemie okablowania w oparciu o system spełniający wszystkie przedstawione wymagania będzie zaakceptowana ?

Mamy na myśli system PANDUIT – jest to rozwiązanie kompletne, spełnia wymagania opisane w projekcie pod względem technicznym oraz wymogów certyfikacyjnych i rodzaju gwarancji.

Ponieważ w projekcie okablowania strukturalnego pojawiają się niespójne zapisy dotyczące kategorii okablowania, prosimy określić następujące parametry:

- rodzaj włókna FO OM3, OM4, OS2
- rodzaj złącza FO LC, SC?
- kategorię oraz budowę kabla miedzianego
- kategorie w jakiej należy wykonać pomiary okablowania.

Odpowiedź

**Zamawiający dopuszcza rozwiązanie alternatywne, którego równoważność zostanie przeanalizowane na etapie badania ofert. W przypadku wątpliwości Zamawiający będzie wzywał Oferenta do złożenia dodatkowych wyjaśnień.**

**Zamawiający precyzuje następujące wymagania:**

1. Należy zastosować kabel FO OM4.
2. Należy zastosować złącza FO LC.
3. Należy zastosować kable kat.7A S/FTP zakończone modułem RJ45 zaciskany narzędziowo kat 6A oraz kable krosowe FTP kat.6A
4. Pomiary należy wykonać w kategorii 6A dla linku stosując się do wymagań gwarancyjnych opisanych w projekcie.

**Pozostałe wymagania określone zostały w projekcie i zgodnie z nim trzeba je zrealizować.**

15 ) Pyt. nr. 1 - Czy zamawiający dopuści szafkę z ruchomą płytą o wymiarach: Wysokość (mm): 800, Szerokość (mm): 610 , Głębokość (mm): 420?

Pyt nr. 2 - Czy zamawiający dopuści parawan medyczny jednoskrzydłowy lub dwuskrzydłowy?

Pyt nr. 3 - Czy zamawiający dopuści taboret o wymiarach: - Wysokość regulowana w zakresie: 53 - 73 cm, Średnica podstawy: 60 cm, Średnica siedziska: 35 cm?

Odpowiedź



Sprzęt medyczny objęty zapytaniem nie stanowi elementów zamówienia. Zgodnie z wcześniej udzielonymi odpowiedziami tym zamówieniem objęte są tylko elementy wymagające montażu w trakcie wykonywania robót budowlanych tj. panele nadłóżkowe i lampy zabiegowe.

**16)**

1. Proszę o podanie wymagań parametrów na stolarkę okienną i drzwiową, parapetów zewnętrznych i wewnętrznych, rolet wewnętrznych, osłon przeciwuderzeniowych, odbojoporęczy

Odpowiedź

**Odpowiedź na zapytania wynika z załączonego do SIWZ projektu.**

2. Proszę o załączenie przedmiarów robót

Odpowiedź

**Zamawiający nie udostępnia przedmiarów robót.**

3. Na czym polega remont klatki schodowej

Odpowiedź

**Na klatce schodowej wykonywane będą roboty polegające na wymianie instalacji elektrycznej, uzupełnieniu tynków, zdjęcie starej farby, przytarcie ścian i malowanie.**

4. Proszę o załączenie przekrojów pomieszczeń

Odpowiedź

**Zamawiający nie dysponuje przekrojami pomieszczeń.**

5. Proszę o załączenie audytu energetycznego

Odpowiedź

**Zamawiający nie dysponuje takim dokumentem ( nie posiada też audytu energetycznego).**

6. Proszę o zestawienie zbiorcze urządzeń i wyposażenia specjalistycznego, załączenie kart technicznych i dokładnych wymagań inwestora dotyczących urządzeń i wyposażenia

Odpowiedź

**Przedmiot zamówienia, zgodnie z projektem obejmuje zakres białego montażu – lampy bezcieniowe - 2 szt.; panele nadłóżkowe – 61 szt.- wymagania zgodnie z Załącznikiem nr 2**

7. Na czym polegać będzie remont elewacji

Odpowiedź

**Zamówienie nie obejmuje remontu elewacji.**

8. Proszę o przesunięcie terminu składania ofert na dzień 28.05.2020 r. z powodu zamknięcia lub czynne w niepełnym wymiarze czasowym albo praca zdalna z powodu epidemii i pozyskanie cen materiałów oraz urządzeń jest bardzo utrudnione

Odpowiedź

**Zamawiający nie wyraża zgody na zmianę terminu składania i otwarcia ofert.**

**17)**

Pytanie nr 1

Zwracamy się o ujednoczenie zapisów SIWZ w zakresie wymogów co do okresu gwarancji na wykonane roboty budowlane. Jest to istotna kwestia, z uwagi, iż gwarancja na wykonane roboty budowlane stanowi w niniejszym postępowaniu kryterium oceny oferty. Zapisy SIWZ co do okresu na jaki ma zostać udzielona są rozbieżne. Rodz. I pkt. 3 ppkt. 11 mówi: „Wymaga się udzielenia min. 24 miesięcznej gwarancji na oferowane wyposażenie oraz min. 60 miesięcznej na wykonane roboty budowlane”, natomiast w rozdziale X pkt. 1 ppkt. 2 widnieje zapis:

2) Zamawiający w kryterium „Gwarancja na wykonane roboty budowlane” będzie przyznawał punkty według następującego wzoru:

Okres gwarancji podany w badanej ofercie

----- x 10

Najdłuższy okres gwarancji spośród  
wszystkich nieodrzuconych ofert

UWAGA:

Najkrótszy możliwy okres gwarancji jakości wymagany przez Zamawiającego: 36 miesięcy

Najdłuższy możliwy okres gwarancji jakości uwzględniony do oceny ofert: 60 miesięcy

Odpowiedź

**Wymaga się udzielenia min. 24 miesięcznej gwarancji na oferowane wyposażenie oraz gwarancji na roboty budowlane udzielanej przez Wykonawcę w zakresie 36 – 60 miesięcy.**

**Gwarancja na roboty budowlane stanowi kryterium oceny ofert, zgodnie z SIWZ.**

Pytanie nr 2

W związku z obecnie panującą w kraju epidemią koronawirusa COVID-19 zwracamy się z prośbą o wyrażenie zgody na wniesienie oryginału wadium w formie innej niż pieniądź razem z ofertą i nie składanie go w Dziale Finansów i Księgowości Szpitala. Wadium złożone razem z ofertą uznaje się za skutecznie wniesione.

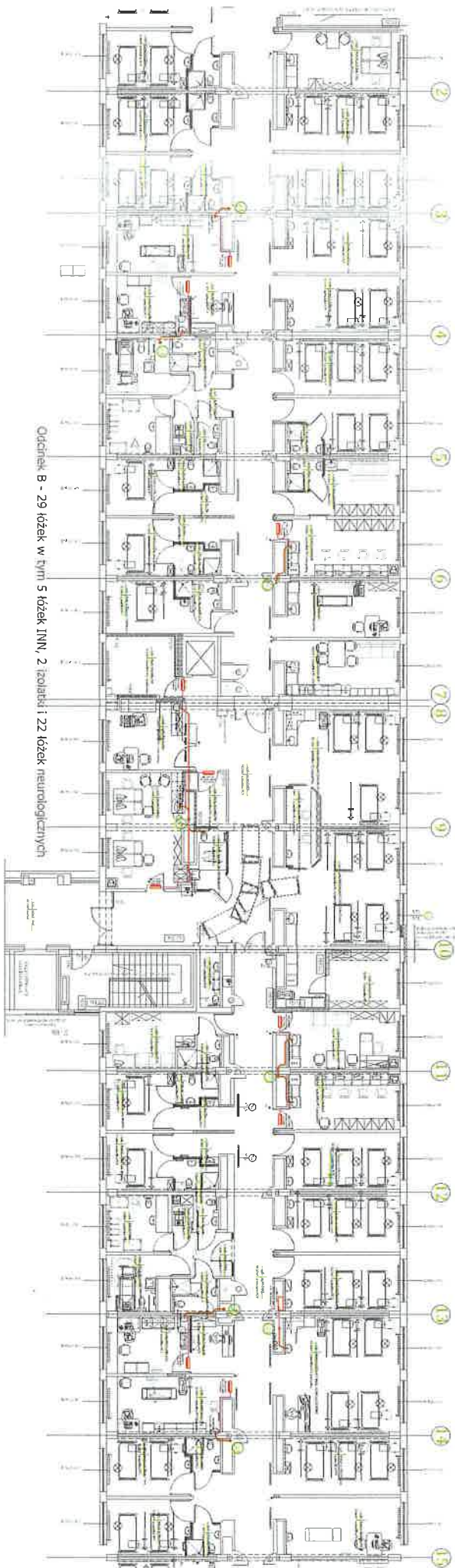
Odpowiedź

**Zamawiający dopuszcza możliwości złożenia wadium wraz z ofertą.**

PREZES ZARZĄDU  
*Marcin Kulicki*



Oddział NEUROLOGICZNY - BUDYNEK A - 5 piętro



Oddziałek B - 29 łóżek w tym 5 łóżek IIN, 2 izolatki i 22 łóżek neurologicznych